

**MĚSTSKÝ ÚŘAD NOVÝ JIČÍN**  
**ODBOR ÚZEMNÍHO PLÁNOVÁNÍ, STAVEBNÍHO ŘÁDU A PAMÁTKOVÉ PÉČE**  
**ODDĚLENÍ STAVEBNÍ ÚŘAD**

Masarykovo náměstí 1, 741 01 Nový Jičín  
 Tel.: +420 556 768 222, +420 556 768 271, <http://www.novy-jicin.cz>

VAŠ DOPIS ZN.:

ZE DNE:

NÁŠE Č. J.:

SP. ZN.:

VYRÝŽUJE:

Jing. Petr Adamec

oprávněná úřední osoba, sl.č. 103

TEL.:

FAX:

E-MAIL:

DATUM:

\_\_\_\_\_

\_\_\_\_\_

\_\_\_\_\_

\_\_\_\_\_

\_\_\_\_\_

DLE ROZDĚLOVNIKU

**ROZHODNUTÍ**

**ÚZEMNÍ ROZHODNUTÍ O UMÍSTĚNÍ STAVBY**  
**STAVEBNÍ POVOLENÍ**

Městský úřad Nový Jičín, odbor územního plánování, stavebního řádu a památkové péče, oddělení stavební úřad, jako stavební úřad příslušný podle § 13 odst. 1 písm. f, g) zákona č. 183/2006 Sb., o územním plánování a stavebním řádu (stavební zákon), ve znění pozdějších změn a doplňků, v územním řízení posoudil podle § 84 až 91, stavebního zákona žádost o vydání rozhodnutí o umístění stavby, kterou dne 5.5.2009 podal(a) **ČEZ Distribuce, a.s., Teplická č.p. 874/8, 405 02 Děčín zastoupen I&C Energo a.s. divize Enpro, Sokolská 45, 757 01 Valašské Meziříčí** (dále jen "žadatel").

Městský úřad Nový Jičín, odbor územního plánování, stavebního řádu a památkové péče, oddělení stavební úřad, rovněž ve stavebním řízení přezkoumal podle § 109 až 114 stavebního zákona žádost o stavební povolení, kterou dne 5.5.2009 podal(a) **ČEZ Distribuce, a.s., Teplická č.p. 874/8, 405 02 Děčín zastoupen I&C Energo a.s. divize Enpro, Sokolská 45, 757 01 Valašské Meziříčí** (dále jen "stavebník"), a na základě tohoto přezkoumání rozhodl takto:

**V ý r o k č. I:**

Městský úřad Nový Jičín, odbor územního plánování, stavebního řádu a památkové péče, oddělení stavební úřad (dále jen „stavební úřad“), jako stavební úřad příslušný podle § 13 odst. 1 písm. f, g) zákona č. 183/2006 Sb., o územním plánování a stavebním řádu (stavební zákon), ve znění pozdějších změn a doplňků (dále jen "stavební zákon"), podle § 79 a 92 stavebního zákona a § 9 vyhlášky č. 503/2006 Sb., o podrobnější úpravě územního řízení, veřejnoprávní smlouvy a územního opatření

**v y d á v á r o z h o d n u t í o u m í s t ě n í s t a v b y:**

Starý Jičín, Vlčnov 595/25,53 - Sagan NNK (dále jen "stavba") na pozemku: parc. č. 583, 595/25, 595/50, 595/53 v katastrálním území Vlčnov u Starého Jičína.

**Pro umístění stavby se stanoví tyto podmínky:**

1. Stavba zemního kabelového vedení bude umístěna dle situace zpracované I&C Energo a.s. v měřítku 1:500 následujícím způsobem:
  - Vedení bude napojeno na stáv. sloup nadzemní vedení na pozemku par. č. 583 na hranici s parc. č. 245, 635 a dále bude vedeno parc. č. 583 o celkové délce 156 m.

• Vedení bude umístěno v souběhu s parc. č. 245, 595/50, 595/53, 595/98, 595/25 tak, aby ohraničné pásmo vedení NN nezasáhlo na tyto sousední pozemky.

• Na pozemku parc. č. 595/50, 595/53, 595/25 budou vyvedeny přípojkové skříně tak, aby byl zachován minimální 6,0 m průjezdný profil obecní účelové komunikace umístěné na parcelách č. 583 a 582/4.

2. Pro uskutečnění umístěvané stavby se jako stavební pozemek vymezují pozemky parc. č. 583, 595/25, 595/50, 595/53 v katastrálním území Vlčnov u Starého Jičína v rozsahu umístění stavby a nezbytné zemní práce.

3. Stavbou ani její částí nebude dotčena parc. č. 635 ani silniční těleso komunikace III/0489. Před zásypem výkopu v blízkosti silničního tělesa komunikace bude přizvána Správa silnic Moravskoslezského kraje, p.o., středisko Nový Jičín ke kontrole místa napojení.

4. Pozemek parc. č. 583 bude po provedení stavebních prací uveden do původního stavu.

5. Před zahájením zemních a stavebních prací budou informováni vlastníci pozemku parc. č. 244 a rodinného domu č.p. 82 předem (cca 3 dny). V průběhu stavebních prací zajistí investor příjezd a přístup k těmto nemovitostem.

6. Provedení stavebními pracemi nedojde k navýšení nivelety stávající komunikace.

**Rozhodnutí o námítkách účastníků řízení:**

Správa silnic Moravskoslezského kraje, p.o., středisko Nový Jičín (soused) při ústním jednání vznesla tyto námítky:

„SSMSK nesouhlasí s umístěním jakéhokoliv zařízení (RS, uzemnění) v pozemku parc. č. 635 k.ú. Vlčnov u Starého Jičína a v silničním tělese komunikace III/0489. Před zásypem výkopu v blízkosti silničního tělesa III/0489 požadujeme být přizváni ke kontrole místa napojení.“

**Námítkám stavební úřad vyhovuje.**

Obec Starý Jičín (vlastník přímo dotčeného pozemku) vznesla tyto námítky:

„Požadujeme umístění elektro skříní na pozemcích tak, aby byl zachován min. 6 m průjezdný profil obecní komunikace. Uvést komunikaci do původního stavu.“

**Námítkám stavební úřad vyhovuje.**

František Hátil (soused) vznesl tyto námítky:

„Požadují v průběhu stavby zachovat přístup i příjezd do rodinného domu. Před zahájením stavebních prací požádají být informováni z dávkou zřízeného příjezdu k nemovitosti. Umístěním elektro vedení nesmí dojít k navýšení komunikace.“

**Námítkám stavební úřad vyhovuje.**

Účastníci řízení na něž se vztahuje rozhodnutí správního orgánu dle ust. § 27 odst. 1 zákona č. 500/2004 Sb., správní řád, ve znění pozdějších změn a doplňků (dále jen „správní řád“):

- ČEZ Distribuce, a.s., Teplická č.p. 874/8, 405 02 Děčín.

**V ý r o k č. II:**

Městský úřad Nový Jičín, odbor územního plánování, stavebního řádu a památkové péče, oddělení stavební úřad (dále jen „stavební úřad“), jako stavební úřad příslušný podle § 13 odst. 1 písm. f), g) zákona č. 183/2006 Sb., o územním plánování a stavebním řádu (stavební zákon), ve znění pozdějších změn a doplňků (dále jen „stavební zákon“), vydává podle § 115 stavebního zákona a § 5 a 6 vyhlášky č. 526/2006 Sb., kterou se provádějí některá ustanovení stavebního zákona ve věcech stavebního řádu

**stavební povolení na stavbu:**

Starý Jičín, Vlčnov 595/25,53 - Sagan NNK (dále jen "stavba") na pozemku: parc. č. 583, 595/25, 595/50, 595/53 v katastrálním území Vlčnov u Starého Jičína.

**Stavba obsahuje:**

- zemní kabelové vedení elektro NN včetně vyvedení přípojkových skříní na pozemcích parc. č. 595/25, 595/50 a 595/53.

**Pro provedení stavby se stanoví tyto podmínky:**

1. Stavba bude provedena podle projektové dokumentace ověřené ve stavebním řízení, kterou vypracoval: I&C Energo a.s. divize Enpro, Sokolská 45, 757 01 Valašské Meziříčí; případné změny nesmí být provedeny bez předchozího povolení stavebního úřadu.
2. Stavebník oznámí stavebnímu úřadu termín zahájení stavby a název a sídlo stavebního podnikatele, který bude stavbu provádět.
3. Stavba bude dokončena do 2 let ode dne nabytí právní moci tohoto rozhodnutí.
4. Veškeré stavební odpady vzniklé při stavbě budou průběžně likvidovány a evidovány dle platných zákonů o odpadech.
5. Toto rozhodnutí nenahrazuje povolení ke skládkám materiálu na veřejném prostranství.
6. Při provádění stavby musí být veden stavební deník.
7. Okolní stavby nesmí být obtěžovány hlukem, prachem a jinými škodlivými nad míru přípustnou.
8. Stavba bude prováděna tak, aby nedošlo k znehodnocení sousedních pozemků a staveb a po ukončení stavby budou veškeré pozemky uvedeny do původního stavu.
9. Respektovat příslušná ust. zákona č. 309/2006 Sb., kterým se upravují další požadavky bezpečnosti a ochrany zdraví při práci v pracovněprávních vztazích a o zajištění bezpečnosti a ochrany zdraví při činnosti nebo poskytování služeb mimo pracovněprávní vztahy (zákon o zajištění dalších podmínek bezpečnosti a ochrany zdraví při práci) v platném znění a Nařízení vlády č. 591/2006 Sb., o bližších minimálních požadavcích na bezpečnost a ochranu zdraví při práci a na staveništích.
10. Respektovat podmínky vyjádření, jež jsou přílohou tohoto rozhodnutí:
  - RWE Distribuční služby, s.r.o. ze dne 10.4. 2009 pod zn. 1667/09/152,
  - Telefonica O2 Czech Republic, a.s. ze dne 20.3. 2009 pod č.j. 31442/09/MOV/MMO,
  - MěÚ Nový Jičín odboru životního prostředí ze dne 31.3. 2009 pod č.j. OŽP/18654/2009,
  - TěliaSonera International Carrier Czech Republic a.s. ze dne 1.4. 2009 pod zn. 946-09.

Účastníci řízení na něž se vztahuje rozhodnutí správního orgánu dle ust. § 27 odst. 1 zákona č. 500/2004 Sb., správní řád, ve znění pozdějších změn a doplňků (dále jen „správní řád“):

- ČEZ Distribuce, a.s., Teplická č.p. 874/8, 405 02 Děčín

**Rozhodnutí o námitkách účastníků řízení:**

Viz. rozhodnutí o námitkách účastníků územního řízení ve výroku č. I rozhodnutí.

**O d ů v o d ě n í v ý r o k u č. I :**

Dne 5.5. 2009 podal žadatel žádost o vydání rozhodnutí o umístění stavby.

Stavební úřad opatřením ze dne 18.5. 2009 oznámil zahájení územního řízení známým účastníkům řízení a dotčeným orgánům. K projednání žádosti současně nařídil veřejné ústní jednání na den 30.6. 2009.

Jako účastníci řízení byli pojeti ve smyslu § 85 stavebního zákona:

- žadatel - ČEZ Distribuce, a.s., Teplická č.p. 874/8, 405 02 Děčín,
- obec, na jejímž území má být požadovaný záměr uskutečněn – Obec Starý Jičín,
- vlastník pozemku nebo stavby, na kterých má být požadovaný záměr uskutečněn, není-li sám žadatelem, nebo ten, kdo má jiné věcné právo k tomuto pozemku nebo stavbě (obec, Petr Sagan, Petra Saganová, Antonín Indrák, Libuše Indráková),
- osoby, jejichž vlastnické nebo jiné věcné právo k sousedním stavbám anebo sousedním pozemkům nebo stavbám na nich může být územním rozhodnutím přímo dotčeno - TěliaSonera International Carrier Czech Republic a.s., Správa silnic Moravskoslezského kraje, p.o., RWE Distribuční služby, s.r.o., Telefonica O2 Czech Republic, a.s., František Haitl, Libuše Haitlová, Jaroslav Hasal, Jiří Vašenda, Marie Vašendová, Vratislav Dorazil, Vlasta Dorazilová.

Při ústním jednání dne 30.6. 2009 vznesli účastníci řízení následující námítky:

Správa silnic Moravskoslezského kraje, p.o. jako správce sousedního pozemku vznesla námítky týkající se nedotčení pozemku v jejich správě a požadavek na kontrolu provedení stavby před jejím zásypem. Těmto námitkám stavební úřad vyhověl podmínkou č. 3 územního rozhodnutí.

Obec Starý Jičín jako vlastník přímo dotčeného pozemku v němž je stavba umístěna vznesl námítky ve věci umístění elektro skříní na pozemcích tak, aby byl zachován min. 6 m průjezdný profil obecní komunikace. A rovněž obec požadovala uvedení obecního pozemku a komunikace po provedených stavebních prací do původního stavu. Těmto námitkám stavební úřad vyhověl podmínkou č. 1 a č. 4 tohoto rozhodnutí.

František Haitl jako vlastník sousední nemovitosti vznesl námítky týkající se zachování přístupu a příjezdu do rodinného domu během provádění stavebních prací a v souvislosti s tím požadoval věcné informování o termínu provádění stavby z důvodu ztíženého přístupu k nemovitosti. Rovněž upozornil na skutečnost, aby niveleta komunikace i po provedených stavebních pracích zůstala ve stejné úrovni a nezvyšovala se. Námitkám stavební úřad vyhověl podmínkou č. 5 a č. 6 rozhodnutí.

Vyhodnocení připomínek veřejnosti:

- Veřejnost neuplatnila v průběhu řízení žádné připomínky.

Vypořádání s vyjádřeními účastníků k podkladům rozhodnutí:

- Účastníci se k podkladům rozhodnutí nevyjádřili.

Umístění stavby je v souladu se schválenou územně plánovací dokumentací – pozemky pro níž je elektro vedení realizováno se nacházejí dle Územního plánu obce Starý Jičín v ploše smíšené obytné (SO) - venkovského typu (V). Umístění stavby vyhovuje obecným požadavkům na využívání území.

Stavební úřad zajistil vzájemný soulad předložených závazných stanovisek dotčených orgánů vyžadovaných zvláštními předpisy a zahrnul je do podmínek rozhodnutí.

Stavební úřad rozhodl, jak je uvedeno ve výroku rozhodnutí, za použití ustanovení právních předpisů ve výroku uvedených.

V souladu s ustanovením § 69 odst. 2 správního řádu stavební úřad tímto uvádí jména a příjmení všech účastníků řízení: ČEZ Distribuce, a.s., Obec Starý Jičín, TeliaSonera International Carrier Czech Republic a.s., Správa silnic Moravskoslezského kraje, p.o., RWE Distribuční služby, s.r.o., Telefonica O2 Czech Republic, a.s., František Haitl, Libuše Haitilová, Jaroslav Hasal, Jiří Vašenda, Marie Vašendová, Petr Sagan, Petra Saganová, Antonín Indrák, Libuše Indráková, Vratislav Dorazil, Vlasta Dorazilová.

### **Odůvodnění výroku č. II:**

Dne 5.5.2009 podal stavebník žádost o vydání stavebního povolení na výše uvedenou stavbu, uvedeným dnem bylo zahájeno stavební řízení.

Stavební úřad oznámil opatřením ze dne 18.5.2009 zahájení stavebního řízení známým účastníkům řízení a dotčeným orgánům. K projednání žádosti současně nařídil ústní jednání spojené dne na 30.6.2009.

Stavební úřad v provedeném stavebním řízení přezkoumal předloženou žádost z hledisek uvedených v § 111 stavebního zákona, projednal ji s účastníky řízení a s dotčenými orgány a zjistil, že jejím uskutečněním nebo užíváním nejsou ohroženy zájmy chráněné stavebním zákonem, předpisy vydanými k jeho provedení a zvláštními předpisy.

Projektová dokumentace stavby splňuje obecné technické požadavky na stavby a podmínky územního rozhodnutí o umístění stavby. Stavební úřad v průběhu řízení neshledal důvody, které by bránily povolení stavby.

Stavební úřad zajistil vzájemný soulad předložených závazných stanovisek dotčených orgánů vyžadovaných zvláštními předpisy a zahrnul je do podmínek rozhodnutí.

Stavební úřad rozhodl, jak je uvedeno ve výroku rozhodnutí, za použití ustanovení právních předpisů ve výroku uvedených.

Jako účastníci řízení byli pojeti ve smyslu § 109 stavebního zákona:

- stavebník - ČEZ Distribuce, a.s.,
- vlastník pozemku, na kterém má být stavba prováděna - Obec Starý Jičín, Petr Sagan, Petra Saganová, Antonín Indrák, Libuše Indráková,
- vlastník stavby na pozemku, na kterém má být stavba prováděna, a ten, kdo má k tomuto pozemku nebo stavbě právo odpovídající věcnému břemenu, mohou-li být jejich práva navrhovanou stavbou přímo dotčena - TeliaSonera International Carrier Czech Republic a.s., RWE Distribuční služby, s.r.o., Telefonica O2 Czech Republic, a.s.,
- vlastník sousedního pozemku nebo stavby na něm, může-li být jeho vlastnické právo navrhovanou stavbou přímo dotčeno - Správa silnic Moravskoslezského kraje, p.o., František Haitl, Libuše Haitilová, Jaroslav Hasal, Jiří Vašenda, Marie Vašendová, Vratislav Dorazil, Vlasta Dorazilová.

K návrhu byla předložena tato vyjádření, závazná stanoviska, rozhodnutí:

- souhrnné vyjádření MěÚ Nový Jičín odboru životního prostředí ze dne 31.3.2009,

- souhlas se stavbou v ochranném pásmu vodních zdrojů vydaný vodoprávním úřadem MěÚ Nový Jičín dne 21.5.2009,
- vyjádření vlastníků a správce inž. sítí – Severomoravské vodovody a kanalizace Ostrava, a.s. ze dne 30.3.2009, Telefonica O2 Czech Republic, a.s. ze dne 20.3.2009, ČEZ Distribuce, a.s. ze dne 14.4.2009, RWE Distribuční, s.r.o. ze dne 10.4.2009, NJNet s.r.o. ze dne 23.3.2009, Sitel, spol. s r.o. ze dne 3.4.2009, TeliaSonera International Carrier Czech Republic a.s. ze dne 1.4.2009,

- vyjádření Zemědělské vodohospodářské správy ze dne 19.3.2009,
- smlouvy s vlastníky pozemků, na nichž je stavba umístěna.

V souladu s ustanovením § 69 odst. 2 správního řádu stavební úřad uvádí jména a příjmení všech účastníků řízení: ČEZ Distribuce, a.s., Obec Starý Jičín, TeliaSonera International Carrier Czech Republic a.s., Správa silnic Moravskoslezského kraje, p.o., RWE Distribuční služby, s.r.o., Telefonica O2 Czech Republic, a.s., František Haitl, Libuše Haitilová, Jaroslav Hasal, Jiří Vašenda, Marie Vašendová, Petr Sagan, Petra Saganová, Antonín Indrák, Libuše Indráková, Vratislav Dorazil, Vlasta Dorazilová.

Námítkami účastníků řízení se zabýval stavební úřad ve výroku č. I a odůvodnění č. I.

Vypořádání s vyjádřeními účastníků k podkladům rozhodnutí:

- Účastníci se k podkladům rozhodnutí nevyjádřili.

### **Poučení účastníků:**

Proti tomuto rozhodnutí mohou účastníci řízení podat odvolání ve lhůtě 15 dnů ode dne jeho oznámení. Odvolání se podává u Městského úřadu Nový Jičín, odboru územního plánování, stavebního řádu a památkové péče, Masarykovo náměstí 1, 741 01 Nový Jičín.

O odvolání rozhoduje Krajský úřad Moravskoslezského kraje, odbor územního plánování, stavebního řádu a kultury, 28. října 117, 702 18 Ostrava.

Odvolání se podává s potřebným počtem stejnopisů tak, aby jeden stejnopis zůstal správnímu orgánu a aby každý účastník dostal jeden stejnopis. Nepodá-li účastník potřebný počet stejnopisů, vyhotoví je správní orgán na náklady účastníka.

Odvoláním lze napadnout výrokovou část rozhodnutí, jednotlivý výrok nebo jeho vedlejší ustanovení. Odvolání jen proti odůvodnění rozhodnutí je nepřipustné.

Stavební úřad po právní moci rozhodnutí předá ověřenou dokumentaci žadateli, případně obecnímu úřadu, jehož územního obvodu se umístění stavby týká, není-li sám stavebním úřadem, popřípadě též speciálnímu stavebnímu úřadu.

Rozhodnutí má podle § 93 odst. 1 stavebního zákona platnost 2 roky. Podmínky rozhodnutí o umístění stavby platí po dobu trvání stavby či zařízení, nedošlo-li z povahy věci k jejich konzumaci.

Stavební úřad po dni nabytí právní moci stavebního povolení zašle stavebníkovi jedno vyhotovení ověřené projektové dokumentace.

Stavba nesmí být zahájena, dokud stavební povolení nenabude právní moci. Stavební povolení pozbývá platnost, jestliže stavba nebyla zahájena do 2 let ode dne, kdy nabylo právní moci.

Výrok č. II tohoto rozhodnutí nabyvá právní moci a je vykonatelný dnem nabytí právní moci výroku č. I.

**Upozornění:**

Podle § 122 odst. 1 stavebního zákona může být stavba užívána jen na základě kolandačního souhlasu. Kolandačním souhlasem vydává stavební úřad, na základě žádosti stavebníka.



Ing. Petr Adamec  
referent veřejné správy

- Správní poplatek podle zákona č. 634/2004 Sb., o správních poplatcích, ve znění pozdějších předpisů ve výši 4.000,- Kč byl utrazen dne 5.5.2009.

**O b d r ů ž í:****1. Účastníci územního řízení:**

Účastníci řízení podle § 85 odst. 1 stavebního zákona (doporučené do vlastních rukou):

I&C Energo a.s. divize Enpro, Sokolská 45, 757 01 Valašské Meziříčí  
Obec Starý Jičín, 742 31 Starý Jičín 133

Účastníci řízení podle § 85 odst. 2 stavebního zákona (veřejnou vyhláškou):

TeliaSonera International Carrier Czech Republic a.s., K Červenému dvorci č.p. 3269/25a,  
130 00 Praha

Správa silnic Moravskoslezského kraje, p.o. středisko Nový Jičín, Suvorova č.p. 525, 742 42  
Šenov u Nového Jičína

RWE Distribuční služby, s.r.o., Plynárenská č.p. 499/1, 657 02 Brno

Telefónica O2 Czech Republic, a.s., DLSS Frýdék - Místek, 1. Máje 3, 709 05 Ostrava

František Haitl, Bernartice nad Odrou 238, 741 01 Bernartice nad Odrou

Libuše Haitlová, Bernartice nad Odrou 238, 741 01 Bernartice nad Odrou

Jaroslav Hasaj, Vlčnov 87, 742 31 Starý Jičín

Jiří Vašenda, Vlčnov 8, 742 31 Starý Jičín

Marie Vašendová, Vlčnov 8, 742 31 Starý Jičín

Petr Sagan, Petřkovice 44, 741 01 Starý Jičín

Petra Saganová, Petřkovice 44, 741 01 Starý Jičín

Antonín Indrák, Vlčnov 121, 742 31 Starý Jičín

Libuše Indráková, Vlčnov 121, 742 31 Starý Jičín

Vratislav Dorazil, Vlčnov 66, 742 31 Starý Jičín

Vlasta Dorazilová, Vlčnov 66, 742 31 Starý Jičín

**2. Účastníci stavebního řízení:**

podle § 109 stavebního zákona (doporučené do vlastních rukou):

I&C Energo a.s. divize Enpro, Sokolská 45, 757 01 Valašské Meziříčí

Obec Starý Jičín, 742 31 Starý Jičín 133

TeliaSonera International Carrier Czech Republic a.s., K Červenému dvorci č.p. 3269/25a, 130

00 Praha

Správa silnic Moravskoslezského kraje, p.o. středisko Nový Jičín, Suvorova č.p. 525, 742 42  
Šenov u Nového Jičína

RWE Distribuční služby, s.r.o., Plynárenská č.p. 499/1, 657 02 Brno

Telefónica O2 Czech Republic, a.s., DLSS Frýdék - Místek, 1. Máje 3, 709 05 Ostrava  
František Haitl, Bernartice nad Odrou 238, 741 01 Bernartice nad Odrou  
Libuše Haitlová, Bernartice nad Odrou 238, 741 01 Bernartice nad Odrou  
Jaroslav Hasaj, Vlčnov 87, 742 31 Starý Jičín

Jiří Vašenda, Vlčnov 8, 742 31 Starý Jičín

Marie Vašendová, Vlčnov 8, 742 31 Starý Jičín

Petr Sagan, Petřkovice 44, 741 01 Starý Jičín

Petra Saganová, Petřkovice 44, 741 01 Starý Jičín

Antonín Indrák, Vlčnov 121, 742 31 Starý Jičín

Libuše Indráková, Vlčnov 121, 742 31 Starý Jičín

Vratislav Dorazil, Vlčnov 66, 742 31 Starý Jičín

Vlasta Dorazilová, Vlčnov 66, 742 31 Starý Jičín

**3. Dotčené správní orgány:**

MěÚ Nový Jičín, OŽP

**4. Na vědomí**

MěÚ Nový Jičín, OOŽÚ, odd. IC a ED

Tato písemnost se účastníkům řízení podle ustanovení § 85 odst. 2 stavebního zákona doručuje veřejnou vyhláškou dle ustanovení § 25 odst. 2 správního rádu tak, že se vyvěší na úřední desce správního orgánu, který písemnost doručuje, tj. na úřední desce Městského úřadu Nový Jičín. Podle § 25 odst. 3 správního rádu dnem vyvěšení je den vyvěšení na úřední desce Městského úřadu Nový Jičín.

Písemnost se zveřejní též způsobem umožňujícím dálkový přístup. Patnáctým dnem po vyvěšení na úřední desce Městského úřadu Nový Jičín a zveřejněním na webových stránkách Městského úřadu Nový Jičín, elektronické desce měsíského úřadu, se písemnost považuje za doručenu.

Městský úřad Nový Jičín

Vyvěšeno dne:

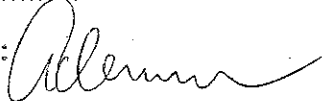
Šláto dne:

a současně zveřejněno na elektronické desce Městského úřadu Nový Jičín.

Podpis a razítko oprávněné osoby, která potvrzuje vyvěšení, sejmouti a zveřejnění způsobem umožňujícím dálkový přístup.

Tento doklad je nedílnou součástí rozhodnutí Městského úřadu Nový Jičín,

č.j.: OPS/48027/2009 ze dne 23.7.2009

Podpis:  ①

I&C Energo a.s.  
Sokolská 45  
757 01 Valašské Meziříčí

Vaše značka	Naše značka	Vyřizuje	V Praze dne
	946-09	P.Kučera, K. Zlatníková	1.4.2009
		267198177 po, st. 8-15 hod	

**Věc: Vyjádření k existenci technické infrastruktury - podzemního komunikačního vedení a zařízení veřejné komunikační sítě**

**Stavba „Starý Jičín Vlčnov 595/25, 53-Sagan NNK v k.ú. Vlčnov u Starého Jičína.“ - zájmové území stavby vyznačeno na předložených situacích ve Vaší žádosti**

Při realizaci výše uvedeného stavebního záměru dojde ke střetu s podzemním komunikačním vedením a zařízením veřejné komunikační sítě ( dále PV). V PV může být uloženo několik prvků - kabelů a ochranných trubek, které jsou chráněny ochranným pásmem - viz. příloha.

Dotčené PV: **DU - DOL**

**Ke kontaktu s PV dojde: k.ú. Vlčnov u Starého Jičína**

**Společnost TeliaSonera International Carrier Czech Republic a.s. (TeliaSonera); se sídlem centrum NAGANO IV, K Červenému dvoru 25a, Praha 3, PSČ 130 00, (zastoupená společností SITEL, spol. s r.o.; adresa pro doručování Nad Elektrárnou 411, Praha 10, PSČ 106 00) souhlasí s vydáním Rozhodnutí o umístění stavby a/nebo Stavebního povolení na výše uvedenou stavbu, kterou je dotčeno PV, za předpokladu, že:**

Stavebník bere na vědomí, že v zájmové lokalitě se nachází podzemní komunikační vedení a zařízení veřejné komunikační sítě (dále PV) včetně jeho ochranného pásma (dle příložené situace) a dodrží zejména tyto podmínky:

- V Dokumentaci k žádosti o vydání příslušného povolení podle Stavebního zákona bude PV zohledněno a řešeno jeho případné dotčení.
- Dokumentace pro provádění stavby bude prostřednictvím SITEL předložena společnosti TeliaSonera (SITEL) k odsouhlasení.
- V ochranném pásmu PV je možno provádět stavební práce pouze po předchozím písemném souhlasu vlastníka PV - **žádost o souhlas se zahájením prací** bude společnosti TeliaSonera (SITEL) zaslána **8 týdnů předem**.
- Oprávněný zástupce TeliaSonera (SITEL) bude přizván k předání staveniště.

**Obecné podmínky:**

- Před zahájením prací **bude poloha PV přímo ve staveništi vyznačena geodetickým vytýčením**, které stavebník **objedná nejpozději 14 dní před započítáním prací** na adrese: SITEL, spol. s r.o., Ing. Ladislava Vaingátová, Nad Elektrárnou 411, 106 00 Praha 10, tel. 267198161, fax 267198222.
- Pracovníci provádějící práce budou prokazatelně seznámeni s polohou PV.
- Před zahájením stavebních prací budou místa styků (křížení, souběhů) na základě vytýčení v terénu odkryta **ručně kopanými sondami** a případně zjištěné nesrovnalosti budou oznámeny společnosti TeliaSonera (SITEL).
- Při stavebních pracích v ochranném pásmu PV je třeba dbát nejvyšší opatrnosti, nepoužívat nevhodné nářadí a žádné mechanizační prostředky.

TeliaSonera International Carrier Czech Republic a.s.  
centrum NAGANO IV,  
K Červenému dvoru 25a, Praha 3, PSČ 130 00  
IČ: 26207842, DIČ: CZ26207842  
zapsána v OR u MS v Praze, oddíl B, vložka 6808

Zastoupena společností SITEL, spol. s r.o.  
Nad Elektrárnou 411, Praha 10, PSČ 106 00  
tel.: 267 198 177, fax: 267 198 222  
e-mail: sitel@sitel.cz, web: www.sitel.cz  
IČ: 44797320, DIČ: CZ44797320  
zapsána v OR u MS v Praze, oddíl C, vložka 6725

- Nad trasou PV nebudou umístována zařízení včetně skladování materiálu atp., která mohou omezit přístup k PV, a nebudou vysazovány dřeviny trvalého charakteru.
- Při křížení nebo souběhu s PV bude dodržena norma ČSN 736005 o prostorovém uspořádání sítí technického vybavení. Vhodný způsob ochrany PV při křížení či souběhu bude řešen v Dokumentaci pro provádění stavby.
- Odkryté PV bude řádně zabezpečeno proti poškození při provádění prací, proti poškození třetí stranou, popřípadě poškození obecně. O odkrytém PV bude zajištěna fotodokumentace.
- Před zakrytím PV bude ke kontrole přizván oprávněný zástupce TeliaSonera (SITEL).
- Po trase PV nebude pojížděno těžkými vozidly (mechanizací), pokud nebude provedena odpovídající ochrana těchto tras proti mechanickému poškození (panely nebo jiným vhodným způsobem) - bude řešeno v Dokumentaci pro provádění stavby.
- Bez předchozího souhlasu vlastníka PV nebude snížena nebo zvýšena vrstva zeminy nad PV.
- Jakékoliv poškození či narušení PV bude okamžitě ohlášeno na telefonní číslo 267 198 123 nebo 267 198 333 - na servisní dispečink společnosti SITEL a následně písemně na adresu SITEL, spol. s r.o., Nad Elektrárnou 411, Praha 10, PSČ 106 00 (popř. na e-mailovou adresu [sos@itel.cz](mailto:sos@itel.cz) nebo fax 267 198 334).
- Při poškození PV (i dodatečně zjištěném) způsobené činností stavebníka mu budou předepsány k úhradě všechny vzniklé škody a vynaložené náklady v souvislosti s odstraněním a opravou poškozeného PV včetně následných škod a škod souvisejících (např. s přerušením provozu).
- **PV nebude překládáno ani jinak upravováno.**

**V případě nutnosti přeložení, manipulace nebo úprav PV:**

- Práce spojené s přeložením, manipulací nebo úpravou PV budou provedeny společností SITEL včetně vypracování Dokumentace pro provádění stavby na objednávku Stavebníka. (SITEL je autorizovaným dodavatelem vlastníka sítě).
- Nedílnou součástí přeložení nebo úpravy PV jsou také kontrolní zkoušky PV (OK a HDPE), vypracování dokumentace skutečného provedení stavby a její zapracování do stávající dokumentace, a to v papírové i DGN formě dle předpisu vlastníka PV a další související činnosti.
- Stavebník zajistí veřejnoprávní a majetkové vypořádání (věcná břemena atp.).

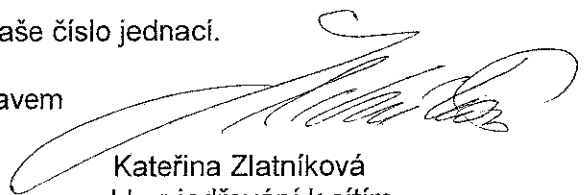
Oprávněný zástupce SITEL: Ing. Vladimír Slanina – 267198337, 606738562, [vslanina@itel.cz](mailto:vslanina@itel.cz)

Při žádosti o změnu nebo prodloužení územního rozhodnutí (stavebního povolení) stavebník požádá o nové vyjádření k existenci PV ve vlastnictví společnosti **TeliaSonera International Carrier Czech Republic a.s.**

Platnost tohoto vyjádření je 1 rok ode dne vydání.

V případě další korespondence uvádějte, prosím, naše číslo jednací.

S pozdravem



Kateřina Zlatníková  
odd. vyjadřování k sítím

TeliaSonera International Carrier Czech Republic a.s.  
zastoupena společností SITEL, spol. s r.o.  
Nad Elektrárnou 411  
106 00 Praha 10  
DIČ CZ 44797320

# MĚSTSKÝ ÚŘAD NOVÝ JIČÍN

## Odbor životního prostředí

Masarykovo náměstí 1/1, 741 11 Nový Jičín

Tento doklad je nedílnou součástí rozhodnutí Městského úřadu Nový Jičín, č.j.: OPS/48 027/2009 ze dne 23.7.2009

VÁŠ DOPIS ZN:  
ZE DNE: 18.3.2009  
ČÍSLO JEDNACÍ: OŽP/18654/2009  
SPIS. ZNAČKA:  
VYŘIZUJE: Ivana Boková  
TELEFON: 556768265  
MOBIL:  
E-MAIL: [ibokova@novyjicin-town.cz](mailto:ibokova@novyjicin-town.cz)  
DATUM: 31.03.2009

I & C Energo, hospis: 

Sokolská 45

757 01 VALAŠSKÉ MEZIRŘÍČÍ 1

**Věc: "Starý Jičín Vlčnov 595/25, 53 - Sagan NNK"**

**- souhrnné vyjádření odboru z hlediska přenesené působnosti**

### 1. Odpadové hospodářství (referent veřejné správy Bc. Dana Holubová)

Ve smyslu § 79 odst. 4, písm. b) zákona č. 185/2001 Sb., o odpadech a o změně některých dalších zákonů, ve znění pozdějších předpisů Vám dáváme kladné vyjádření k příslušné části PD výše uvedené stavby. Odpady vzniklé při stavební činnosti budou dle PD řádně separovány, využívány, zneškodňovány a předávány oprávněným osobám, a proto nemáme ke způsobu nakládání s odpady připomínek.

### 2. Ochrana ovzduší (referent veřejné správy Ing. Dagmar Tomanová)

Sdělujeme Vám, že v souladu s ustanovením § 50 odst.1 písm.a) zákona č.86/2002 Sb., o ochraně ovzduší (v platném znění), je dotčeným orgánem z hlediska ochrany ovzduší příslušný obecní úřad.

Obecně lze konstatovat, že zájmy ochrany ovzduší nebudou předmětnou stavbou dotčeny.

### 3. Ochrana zemědělského půdního fondu - ZPF (referent veřejné správy Ing. Danuše Rybářová)

Záměr řeší stavbu „Starý Jičín Vlčnov 595/25, 53 Sagan NNK“ Jedná se o zasmyčkování kabelu pro připojení stavebních parcel v délce cca 141 m, které bude ukončeno v přípojkové skříně v pilíři SS100 a SS200 umístěné na hranici parcel stavebníků. Dotčenými pozemky jsou parc. č. 583, 595/50, 595/53 a 595/25 v k.ú. Vlčnov u Starého Jičína. Pozemky parc. č. 595/25, 595/50, 595/53 jsou v katastru nemovitostí evidovány jako orná půda a jsou součástí zemědělské půdy. Hlavní trasa kabelu je vedena v ostatní ploše – komunikaci.

Jako příslušný orgán ochrany ZPF dle § 15 odst. f) zák.č. 334/1992 Sb. o ochraně ZPF ve znění pozdějších předpisů nemáme k výše uvedenému záměru připomínky, budou-li splněny podmínky uvedené v průvodní zprávě projektu v bodě 1.4.4.

Pokud se týká projektovaných přípojkových skříní na zemědělských pozemcích, není třeba k odnětí půdy ze ZPF souhlasu orgánu ochrany ZPF ve smyslu § 9 odst. 2 písm. b) bod 2 zák. č. 334/1992 Sb. o ochraně ZPF ve znění pozdějších předpisů.

BANKOVNÍ SPOJENÍ  
KB a. s. pobočka Nový Jičín  
č. ú. 19-326801/0100 (příjmy)  
č. ú. 326801/0100 (výdaje)  
IČ 00298212

ÚŘEDNÍ DNY A HODINY  
po, st 8.00 – 17.00 hod.  
út, čt 8.00 – 15.00 hod.  
pá 8.00 – 12.00 hod.  
čtvrtek - pro předem ohlášené návštěvy  
pátek - jen pro bezodkladná podání a platby  
od 11.00 – do 12.00 hod. – provoz částečně omezen (přestávka)

<http://www.novy-jicin.cz>  
e-mail: [posta@novyjicin-town.cz](mailto:posta@novyjicin-town.cz)  
e-podatelna: [e-podatelna@novyjicin-town.cz](mailto:e-podatelna@novyjicin-town.cz)  
tel. ústředna: 556 768 222  
fax: 556 768 289

**4. Orgán ochrany přírody (referent veřejné správy Ing. Hana Hůlová)**

Z hlediska zájmů přírody a krajiny chráněných zákonem č. 114/1992 Sb. (v platném znění), jejichž posuzování přísluší zdejšímu orgánu ochrany přírody, nemáme k záměru ve vztahu k ochraně krajinného rázu (§ 12) a významných krajinných prvků (§ 4 odst. 2) připomínky.

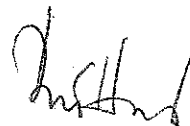
**5. Vodoprávní úřad (referent veřejné správy Jarmila Maršálková)**

Předložená dokumentace řeší stavbu „Starý Jičín Vlčnov 595/25, 53 Sagan NNK“, která zahrnuje zasmyčkování kabelu pro připojení stavebních parcel v délce cca 141 m na pozemku parc. č. 583, 595/50, 595/53 a 595/25 k.ú. Vlčnov u Starého Jičina.. Zasmyčkování bude ukončeno v přípojkové skříní v pilíři SS100 a SS200.

Na základě žádosti ze dne 18.3.2009 a předložené dokumentace **sděluje** zdejší vodoprávní úřad, že k výše navržené stavbě **nemá námitek**. Upozornujeme, že stavba se nachází v ochranném pásmu vodních zdrojů Bernartice-Hůrka a její realizace tedy podléhá vydání vodoprávního souhlasu podle § 17 zákona č. 254/2001 Sb., v platném znění, k jehož vydání je příslušný zdejší vodoprávní úřad. Tiskopis žádosti o vodoprávní souhlas zasiláme v příloze.

MĚSTSKÝ ÚŘAD

741 11 NOVÝ JIČÍN ③



**Ing. Eva Bártková**  
vedoucí odboru životního prostředí

Přílohy:

PD

Tiskopis žádosti o vodoprávní souhlas

Dále obdrží (bez příloh):

Městský úřad Nový Jičín, odbor ÚPS

## VYJÁDŘENÍ O EXISTENCI SÍTĚ ELEKTRONICKÝCH KOMUNIKACÍ společnosti Telefonica O2 Czech Republic, a.s., (dále jen „Vyjádření“)

vydané podle § 101 zákona č. 127/2005 Sb., o elektronických komunikacích a o změně některých souvisejících zákonů (zákon o elektronických komunikacích), ve znění pozdějších předpisů a § 161 zákona č. 183/2006 Sb., o územním plánování a stavebním řádu (stavební zákon) či dle dalších příslušných právních předpisů

**Čís. jednací: 31442/09/MOV/MM0**

**Čís. žádosti je: 0109 198 034**

Důvod vydání *Vyjádření*: **Spojené územní a stavební řízení**

**Platnost tohoto Vyjádření končí dne: 20. 3. 2011.**

<b>Žadatel</b>	I & C Energo a.s., Sokolská 45, Valašské Meziříčí, 757 01	
<b>Stavebník</b>	ČEZ Distribuce, a. s., Teplická 874/8, Děčín, 405 02	
<b>Název akce</b>	Starý Jičín Vlčnov 595/25, 53 - Sagan NNK	
<b>Zájmové území</b>	<b>Okres</b>	Nový Jičín
	<b>Obec</b>	Starý Jičín
	<b>Kat. území/č. parcely</b>	Vlčnov u Starého Jičina
<b>Akcí dotčené mapové listy dokumentace Telefonica O2 Czech Republic, a.s.</b>	NOVY JICIN: 8-3/34; NOVY JICIN: 8-3/32	

Žadatel shora označenou žádostí určil a vyznačil zájmové území, jakož i stanovil důvod pro vydání *Vyjádření*. Na základě určení a vyznačení zájmového území Žadatelem a na základě stanovení důvodu pro vydání *Vyjádření* vydává společnost Telefonica O2 Czech Republic, a.s., o síti elektronických komunikací (dále jen SEK) následující *Vyjádření*:

### dojde ke střetu

se sítí elektronických komunikací společnosti Telefonica O2 Czech Republic, a.s., jejíž existence a poloha je zakreslena v příloženém výřezu/výřezech z účelové mapy sítě elektronických komunikací společnosti Telefonica O2 Czech Republic, a.s., případně je upřesněna v textu tohoto *Vyjádření*. Žadatel je srozuměn s tím, že nadzemní vedení SEK poživá shodnou právní ochranu jako podzemní vedení SEK a dojde – li ke střetu stavby s nadzemním vedením SEK, je Žadatel povinen projednat podmínky ochrany se zaměstnancem společnosti Telefonica O2 Czech Republic, a.s., pověřeného ochranou sítě (dále jen „POS“).

### Specifikace předaných výřezů účelové mapy SEK:

#### Specifikace výřezů:

1:1000      Výřez z digitální dokumentace SEK

V případě požadavku na vytyčení podzemního vedení SEK můžete kontaktovat subjekty uvedené v příloze.

Podmínky pro provádění stavebních prací v blízkosti vedení *Sítě elektronických komunikací společnosti Telefonica O2 Czech Republic, a.s.* (dále SEK)

**Při provádění stavebních nebo jiných prací je stavebník nebo jím pověřený subjekt povinen učinit nezbytné opatření, aby nedošlo k ohrožení nebo poškození SEK, a je srozuměn s tím, že:**

a) Sítě elektronických komunikací společnosti Telefonica O2 Czech Republic, a.s. jsou součástí veřejné komunikační sítě, jsou zajišťovány ve veřejném zájmu, a jsou chráněny právními předpisy. Ochranné pásmo podzemního komunikačního vedení činí 1,5 m po stranách krajního vedení.

b) Při činnostech v blízkosti vedení SEK je povinen respektovat ochranná pásma podzemního vedení sítě elektronických komunikací (dále PVSEK) a nadzemního vedení sítě elektronických komunikací (dále NVSEK) tak, aby nedošlo k poškození nebo zamezení přístupu k vedení. Při křížení, nebo souběhu zemních prací s PVSEK dodrží ČSN 73 6005 "Prostorová úprava vedení technického vybavení" v platném znění, ČSN 33 21 60 "Předpisy pro ochranu sdělovacích vedení a zařízení před nebezpečnými vlivy trojfázových vedení VN, VVN a ZVN" a ČSN 33 2000-5-54 "Územnění a ochranné vodiče".

Telefonica O2 Czech Republic, a.s., IČ 60193336, DIČ CZ60193336, se sídlem Za Brumlovkou 266/2, 140 22 Praha 4 – Michle, zapsaná v Obchodním rejstříku vedeném Městským soudem v Praze, sp.zn.: oddíl B, vložka 2322

**Adresa pracoviště: 1. Máje 3, 709 05, Ostrava - M.Hory, tel.: 800 255 255**

**Adresa pro písemný styk: Telefonica O2 Czech Republic, a.s., P.O.Box 84, 130 11, PRAHA**

[www.cz.o2.com/dokumentace](http://www.cz.o2.com/dokumentace)

Čís. jednací: 31442/09/MOV/MM0

c) Před započítím zemních prací zajistí vyznačení trasy PVSEK na terénu podle obdržené polohopisné dokumentace. S vyznačenou trasou PVSEK prokazatelně seznámí pracovníky, kteří budou stavební práce provádět (Nařízení vlády č. 591/2006 Sb., požadavky na bezpečnost a ochranu zdraví při práci na staveništích, § 3 bod b.1., příloha č. 3, kap.II. čl.1.,4. a 5.).

d) V případě provádění prací v objektu je povinen provést průzkum technické infrastruktury - vnějších i vnitřních vedení sítě elektronických komunikací na omítce i pod ní (Nařízení vlády č.591/2006 Sb., požadavky na bezpečnost a ochranu zdraví při práci na staveništích, § 3 bod b.5., příloha č. 3 kap.XII. čl.1.).

e) Upozorní pracovníky, kteří budou provádět zemní práce na staveništi, aby v případě potřeby zjistili hloubkové uložení PVSEK příčnými sondami. Upozorní je také na možnou odchylku +/- 30 cm mezi skutečným uložení PVSEK a polohovými údaji ve výkresové dokumentaci. Dále je upozorní, aby ve vzdálenosti nejméně 1,5 m od krajních vedení vyznačené trasy PVSEK nepoužívali žádných mechanizačních prostředků nebo nevhodného nářadí, a aby při provádění prací v těchto místech dbali nejvyšší opatrnosti.

f) Při zjištění zásadního rozporu mezi údaji v projektové dokumentaci a skutečností zastaví práce a věc oznámí zaměstnanci společnosti Telefonica O2 Czech Republic, a.s., pověřeného ochranou sítě Karel Dombrovský (tel.: 59 668 3340), (dále jen "POS"). V prováděných pracích je oprávněn pokračovat až po projednání a schválení dalšího postupu, stanoveného POS.

g) Při provádění zemních prací v blízkosti PVSEK postupuje tak, aby nedošlo ke změně hloubky uložení nebo prostorového uspořádání komunikační sítě. Odkryté vedení je povinen zabezpečit proti poškození, odcizení a prověšení.

h) V místech, kde úložný kabel vystupuje ze země do budovy, rozváděče, na sloup apod. je povinen vykonávat zemní práce velmi opatrně kvůli ubývajícímu krytí nad PVSEK. Výkopové práce v blízkosti sloupů NVSEK je povinen provádět v takové vzdálenosti, aby nedošlo k narušení jejich stability (Nařízení vlády č.591/2006 Sb., § 3 bod b.1., příloha č. 3 kap.IV. čl.3.a 4.).

i) Dojde-li při provádění zemních prací k odkrytí PVSEK, je povinen vyzvat POS ke kontrole vedení před zakrytím. Až po následné kontrole je oprávněn provést zához.

j) Pomocná zařízení (patníky, kontrolní měřicí objekty, označníky, nadložní lana, uzemňovací soustavy, podpěry, stožáry, střechy, konzoly apod.), které jsou součástí vedení, není oprávněn ani dočasně využívat k jiným účelům, a taková zařízení nesmí být dotčena ani přemístěna.

k) Trasu PVSEK mimo vozovku není oprávněn přejíždět vozidly nebo stavební mechanizací do doby, než bude vedení zabezpečeno proti mechanickému poškození. Způsob mechanické ochrany trasy PVSEK je povinen projednat s POS. Při přepravě vysokého nákladu nebo mechanizace pod trasou NVSEK je povinen respektovat výšku vedení nad zemí.

l) Na trase PVSEK (včetně ochranného pásma) není oprávněn měnit niveletu terénu, vysazovat trvalé porosty ani měnit rozsah a konstrukci zpevněných ploch (např. komunikací, parkovišť, vjezdů aj.).

m) Manipulační a skladové plochy je povinen zřízovat v takové vzdálenosti od NVSEK, aby se při výkonu prací v těchto prostorách nemohly osoby ani mechanizace přiblížit k vedení na vzdálenost menší než 1 m (čl. 275, ČSN 34 2100).

n) Je povinen obrátit se na POS v průběhu stavby, a to ve všech případech, kdyby i nad rámec těchto podmínek ochrany mohlo dojít ke střetu stavby se SEK.

o) Je povinen každé zjištěné, nebo způsobené poškození, případně odcizení vedení SEK neprodleně oznámit Poruchové službě společnosti Telefonica O2 Czech Republic, a.s., na telefonní číslo 800 184 084.

*Vyjádření* je platné pouze pro zájmové území určené a vyznačené Žadatelem, jakož i pro důvod k *Vyjádření* stanovený Žadatelem.

V případě, že budou zemní práce zahájeny po uplynutí doby platnosti tohoto *Vyjádření*, nelze toto *Vyjádření* použít jako podklad pro vytyčení a je třeba požádat o vydání nového *Vyjádření*.

*Vyjádření* pozbývá platnosti:

- Uplynutím vyznačené doby platnosti *Vyjádření*

Telefonica O2 Czech Republic, a.s., IČ 60193336, DIČ CZ60193336, se sídlem Za Brumlovkou 266/2, 140 22 Praha 4 – Michle, zapsaná v Obchodním rejstříku vedeném Městským soudem v Praze, sp.zn.: oddíl B, vložka 2322

Adresa pracoviště: 1. Máje 3, 709 05, Ostrava - M.Hory, tel.: 800 255 255

Adresa pro písemný styk: Telefonica O2 Czech Republic, a.s., P.O.Box 84, 130 11, PRAHA

www.cz.o2.com/dokumentace

- Změnou rozsahu zájmového území
- Změnou důvodu k *Vyjádření* uvedeného v Žádosti

**Přílohy:**

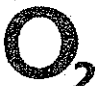
výřezy účelové mapy: 1 list  
ostatní přílohy: 1 kus  
celkem: 2

**Žadatel se převzetím tohoto *Vyjádření* zavazuje, že poskytnuté informace a data použije pouze k účelu, pro který mu byly poskytnuty, že je nebude neoprávněně rozmnožovat, rozšiřovat, pronajímat, půjčovat či jinak využívat bez souhlasu poskytovatele a je si vědom své odpovědnosti vyplývající z obecně závazných právních předpisů při porušení těchto povinností.**

*Telefónica O2 Czech Republic, a.s., prohlašuje, že Žadateli byly pro jím určené a vyznačené zájmové území poskytnuty veškeré dostupné informace o síti elektronických komunikací společnosti Telefónica O2 Czech Republic, a.s.*

*Vyjádření vydala společnost Telefónica O2 Czech Republic, a.s. dne: 20. 3. 2009 v Ostravě*



Telefónica O2 Czech Republic, a.s.  
Za Brumlovkou 266/2  
140 22 Praha 4  
DIČ: CZ 60193336  


282

Telefónica O2 Czech Republic, a.s., IČ 60193336, DIČ CZ60193336, se sídlem Za Brumlovkou 266/2, 140 22 Praha 4 – Měchle, zapsaná v Obchodním rejstříku vedeném Městským soudem v Praze, sp.zn.: oddíl B, vložka 2322

**Adresa pracoviště: 1. Máje 3, 709 05, Ostrava - M.Hory, tel.: 800 255 255**

**Adresa pro písemný styk: Telefónica O2 Czech Republic, a.s., P.O.Box 84, 130 11, PRAHA**

[www.cz.o2.com/dokumentace](http://www.cz.o2.com/dokumentace)



I&amp;C Energo a.s., divize Enpro

Sokolská 45  
757 01 Valašské Meziříčí

naše značka	vyřizuje	datum
1667/09/152	Bronislava Černochová	10.04.2009

věc

**Starý Jičín Vlčnov 595/25, 53 - Sagan NNK**

Obec: Starý Jičín  
Ulice: Vlčnov  
K.ú. - p.č.: Vlčnov u Starého Jičína- 595/25; 583, 595/53; 595/50

Vaše značka: -

Stavebník:  
ČEZ Distribuce, a.s., Teplická 874/8, 405 02 Děčín

Účel stanoviska:  
veřejnoprávní projednání stavby - stavební povolení

Po prostudování předložené žádosti k existenci sítí Vám sdělujeme, že v zájmovém prostoru  
**DOJDE K DOTČENÍ**

ochranného pásma plynárenského zařízení místních sítí  
Ochranné pásmo NTL, STL plynovodů a přípojek je v zastavěném území obce 1 m na obě strany od půdorysu. Předpokládaná hloubka uložení plynárenského zařízení cca 0,8 - 1,5 m.

Upozorňujeme, že dotčená plynárenská zařízení jsou v současnosti ve výstavbě - investorem je Petr Sagan, Libhošť č. 343, 742 57 Nový Jičín. Veškeré podklady, trasy budovaných plyn. zařízení, termíny výstavby a zprovoznění, apod. , je proto nutno vyžádat a ověřit u investora stavby a respektovat je dle podmínek tohoto stanoviska.

Situace s umístěním plynárenského zařízení ve výstavbě v zájmové oblasti je nutno vyžádat u investora výstavby plynárenského zařízení.

RWE Distribuční služby, s.r.o. Vám po prostudování předložené dokumentace sděluje, že v zájmovém území se nachází nefunkční VTL plynovod DN 300. Plynovod je odstaven od funkční části VTL plynovodní sítě.

Při provádění prací požadujeme ve vyznačeném prostoru dbát zvýšené opatrnosti. Pracovníci provádějící stavební práce musí být o této skutečnosti prokazatelně seznámeni. V případě směrové nebo výškové kolize lze provést vyříznutí části tohoto plynovodu. Tyto práce musí být konzultovány s odpovědným pracovníkem RWE Distribuční služby, s.r.o. - regionální operativní správy sítí (viz kontaktní list).

Stanovisko k existenci zařízení vysokotlakých (VTL) plynovodů a regulačních stanic, vč. zařízení PKO zpracoval technik plynárenských zařízení specialista Tomáš Kaňa, tel. 595 142 752.

RWE Distribuční služby, s.r.o. Vám stanovují k realizaci výše uvedené stavby tyto další podmínky: Plynárenské zařízení je chráněno ochranným pásmem dle zákona č.458/2000 Sb. ve znění pozdějších předpisů.

Při realizaci uvedené stavby budou dodrženy podmínky pro provádění stavební činnosti v ochranném pásmu plynárenského zařízení:

RWE  
Distribuční služby, s.r.o.

Plynárenská 499/1  
657 02 Brno

T +420 532 221 111  
F +420 545 578 571  
E info\_ds@rwe.cz  
I www.rwe.cz

IČ: 27935311  
DIČ: CZ27935311

Zápis do obchodního  
rejstříku:  
Krajský soud v Brně,  
oddíl C, vložka 57165,  
dne 26. 7. 2007

Bankovní spojení:  
ČSOB  
Číslo účtu: 17837923  
Kód banky: 0300

- 1) za stavební činnosti se pro účely tohoto stanoviska považují všechny činnosti prováděné v ochranném pásmu plynárenského zařízení (tzn. i bezvýkopové technologie),
- 2) stavební činnosti v ochranném pásmu plynárenského zařízení je možné realizovat pouze při dodržení podmínek stanovených v tomto stanovisku. Nebudou-li tyto podmínky dodrženy, budou stavební činnosti, popř. úpravy terénu prováděné v ochranném pásmu plynárenského zařízení považovány dle § 68 odst.6 zákona č.670/2004 Sb. a zákona č.458/2000 Sb. za činnost bez našeho předchozího souhlasu. Při každé změně projektu nebo stavby (zejména trasy navrhovaných inženýrských sítí) je nutné požádat o nové stanovisko k této změně,
- 3) před zahájením stavební činnosti v ochranném pásmu plynárenských zařízení bude provedeno vytyčení plynárenského zařízení. Vytyčení provede příslušné regionální centrum (viz kontaktní list). Žádost o vytyčení bude podána minimálně 7 dní před požadovaným vytyčením. Při žádosti uvede žadatel naši značku (číslo jednací) uvedenou v úvodu tohoto stanoviska. Bez vytyčení a přesného určení uložení plynárenského zařízení nesmí být stavební činnosti zahájeny. Vytyčení plynárenského zařízení považujeme za zahájení stavební činnosti v ochranném pásmu plynárenského zařízení. O provedeném vytyčení bude sepsán protokol,
- 4) bude dodržena ČSN 736005, ČSN 733050, TPG 702 04 - tab.8, zákon č.458/2000 Sb. ve znění pozdějších předpisů, případně další předpisy související s uvedenou stavbou,
- 5) pracovníci provádějící stavební činnosti budou prokazatelně seznámeni s polohou plynárenského zařízení, rozsahem ochranného pásma a těmito podmínkami,
- 6) při provádění stavební činnosti v ochranném pásmu plynárenského zařízení je investor povinen učinit taková opatření, aby nedošlo k poškození plynárenského zařízení nebo ovlivnění jeho bezpečnosti a spolehlivosti provozu. Nebude použito nevhodného nářadí, zemina bude těžena pouze ručně bez použití pneumatických, elektrických, bateriových a motorových nářadí,
- 7) odkryté plynárenské zařízení bude v průběhu nebo při přerušení stavební činnosti řádně zabezpečeno proti jeho poškození,
- 8) v případě použití bezvýkopových technologií (např. prolaku) bude před zahájením stavební činnosti provedeno obnažení plynárenského zařízení v místě křížení,
- 9) neprodleně oznámit každé i sebemenší poškození plynárenského zařízení (vč. izolace, signalizačního vodiče, výstražné fólie atd.) na telefon 1239,
- 10) před provedením zásypu výkopu v ochranném pásmu plynárenského zařízení bude provedena kontrola dodržení podmínek stanovených pro stavební činnosti v ochranném pásmu plynárenského zařízení a kontrola plynárenského zařízení. Kontrolu provede příslušné regionální centrum (viz kontaktní list). Žádost o kontrolu bude podána minimálně 5 dní před požadovanou kontrolou. Při žádosti uvede žadatel naši značku (číslo jednací) uvedenou v úvodu tohoto stanoviska. Povinnost kontroly se vztahuje i na plynárenská zařízení která nebyla odhalena. O provedené kontrole bude sepsán protokol. Bez provedené kontroly nesmí být plynovodní zařízení zasypano,
- 11) plynárenské zařízení bude před zásypem výkopu řádně podsypáno a obsypáno těženým pískem,zhutněno a bude osazena výstražná fólie žluté barvy, vše v souladu s ČSN EN 12007-1-4, TPG 702 01, TPG 702 04,
- 12) neprodleně poskončení stavební činnosti budou řádně osazeny všechny poklapy a nadzemní prvky plynárenského zařízení.
- 13) poklapy uzávěrů a ostatních armatur na plynárenském zařízení vč. hlavních uzávěrů plynu (HUP) na odběrném plynovém zařízení udržovat stále přístupné a funkční po celou dobu trvání stavební činnosti,
- 14) případné zřizování staveníště, skladování materiálů, stavebních strojů apod. bude realizováno mimo ochranné pásmo plynárenského zařízení (není-li ve stanovisku uvedeno jinak),
- 15) bude zachována hloubka uložení plynárenského zařízení (není-li ve stanovisku uvedeno jinak),
- 16) při použití nákladních vozidel, stavebních strojů a mechanismů zabezpečit případný přejezd přes plynárenské zařízení uložení panelů v místě přejezdu plynárenského zařízení.

Za správnost předložené dokumentace a její soulad s platnými technickými předpisy plně zodpovídá její zpracovatel.

Stanovisko k předložené dokumentaci nenahrazuje případná další stanoviska k jiným částem stavby.

Ke změně stavby, která má přímý vliv na plynárenská zařízení včetně ochranných pásem, je nutno si vyžádat nové stanovisko.

Informace o uložení podzemních plynárenských zařízeních, případně další získané informace o těchto zařízeních smí být použity pouze pro uvedený účel a nesmí být poskytnuty třetí osobě ani dále jakýmkoliv způsobem šířeny a využívány.

Nebudou-li dodrženy podmínky obsažené v tomto stanovisku, bude stavební činnost a úpravy terénu prováděné v ochranném pásmu plynárenského zařízení považována podle § 68 ods. 5 a 6 zákona č. 458/2000 Sb. v platném znění jako činnost bez našeho předchozího písemného souhlasu.

V rozsahu této stavby souhlasíme s povolením stavby dle zákona 183/2006 Sb. ve znění pozdějších předpisů.

Toto stanovisko platí pouze pro území a stavební objekty vyznačené v předložené dokumentaci a to 12 měsíců ode dne jeho vydání.

V případě další korespondence nebo jednání (změna stavby) uvádějte naši značku (číslo jednací) a datum tohoto stanoviska.

Stanovisko bylo vydáno na základě plné moci udělené provozovatelem distribuční soustavy SMP Net, s.r.o.

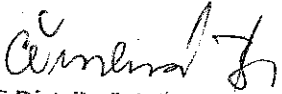
Zpracoval:

Bronislava Černochová  
technik plynárenských zařízení  
pracoviště ROSS-Nový Jičín  
+420595142032  
bronislava.cernochova@rwe.cz

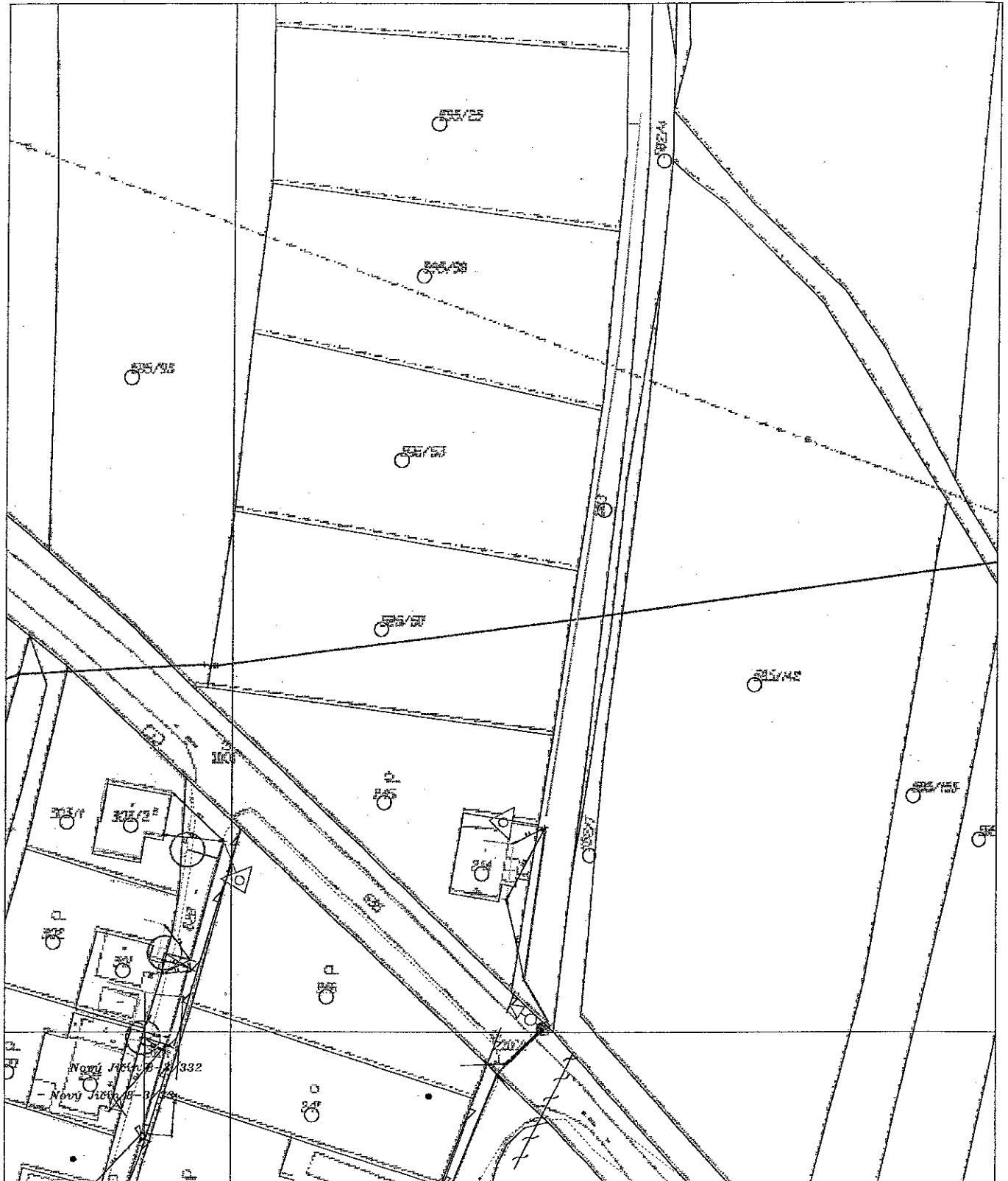
Přílohy:

Kontaktní list, Orientační snímek polohy plynárenského zařízení

Rozdělovník:

  
**RWE Distribuční služby, s.r.o.**  
Plynárenská 499/1  
657 02 Břno





Vlčnov u St. Jičína parc. č. 595/25

Vytvořil: bcernoch

NJ 8-3/323, STL plynárenská zařízení – VÝSTAVBA

Datum: 27.03.2009